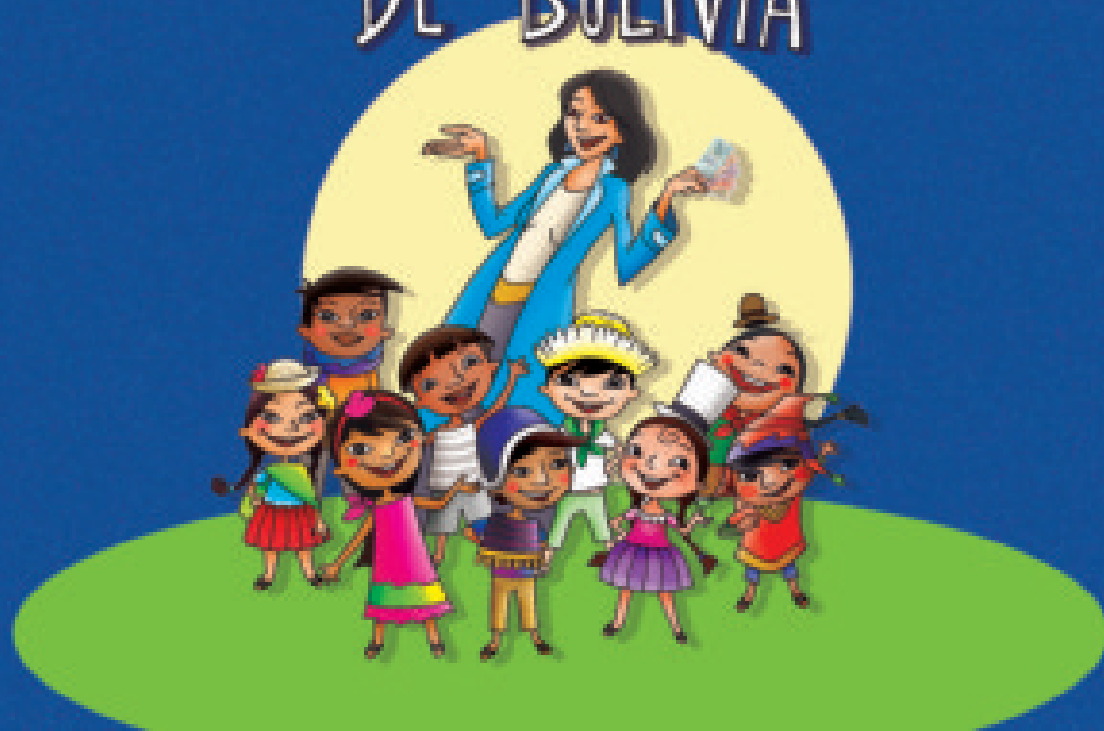


LA PRIMERA FAMILIA DE BILLETES DEL ESTADO PLURINACIONAL DE BOLIVIA



CREDITOS - RETIRA DE TAPA

DÍA 1

CONOCIENDO LOS NUEVOS BILLETES

Profe, mi papá me regaló el nuevo billete de 10 bolivianos.

Para saber más de los billetes emitidos por el Banco Central de Bolivia, revisemos su página web: www.bcb.gob.bo

www.bcb.gob.bo

¡Préstanos, queremos verlo!!!



El BCB emitió Primera Familia de Billetes del Estado Plurinacional de Bolivia y el billete que trajo JUANITO es el primero que salió en circulación.



Y ¿por qué sacarían nuevos billetes, profe?.

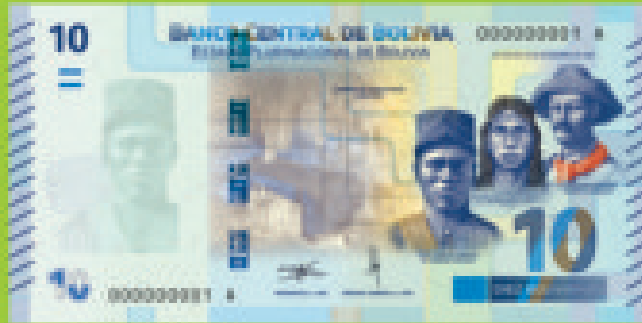
Por 3 razones. 1° incluir imágenes de personajes, sitios patrimoniales, naturales, flora y fauna que representen a todas las regiones del país. 2° Consolidar el uso de la moneda nacional 3° Mejorar los medios de seguridad conocidos por la población y añadir otras de última generación

Profe y ¿quiénes son estos señores? Hay un ave, una planta y lugares....



ANVERSO

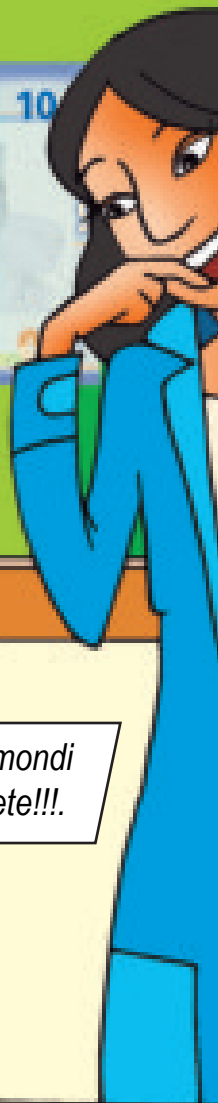
REVERSO



Profe, quisiera conocer más sobre estos personajes

Yo vi un picaflor pero nunca una Puya rayada...

¡Puya Raimondi dice el billete!!!





Por lo visto muchos tienen el nuevo billete de Bs10. Hablemos de las imágenes que tiene impresas.

Si profe, hablemos de esas imágenes

La PFB tiene cinco cortes (10, 20, 50, 100 y 200) y en cada uno existen tres personajes representativos del país



En el billete de Bs10 el héroe que está al frente es José Santos Vargas, conocido como "El Tambor Vargas".

Pensé que el único tamborero importante era Juancito Pinto.

jajaja

jajaja



Niños, vean en la lámina una breve biografía de "El Tambor Vargas" que nació en Oruro en 1796 y combatió en la Guerra de la Independencia; fue tamborero y llegó a ser Comandante.



**JOSÉ SANTOS VARGAS,
"EL TAMBOR VARGAS"
(Oruro, 1796 - s/f)**

Guerrillero que combatió alrededor de 10 años en la Guerra de la Independencia, hasta adquirir el rango de Comandante de Mohosa. Escribió un Diario que es considerado uno de los documentos más fascinantes de esa lucha.



Sí, ¡ dice que también escribió en su diario muchos hechos importantes de la guerra de la independencia



¿Y qué puede decirnos
de los otros personajes?



APIAGUAIKI TÜPA
(Región guaraní, 1863-1892)

Líder guaraní que luchó contra el avasallamiento de las tierras de su pueblo y el abuso de poder de las autoridades de la época. Logró sobrevivir a la matanza de Kuruyuki (1892), pero luego fue apresado y ejecutado.

El otro personaje es Apiaguaiki Tüpa, líder guaraní que hace más de 120 años encabezó una rebelión contra el abuso de poder de las autoridades y murió ejecutado cruelmente.



El tercer personaje representa a mi tierra Tarija, es "El Moto Méndez" que salió victorioso de la batalla de La Tablada.



**EUSTAQUIO MÉNDEZ,
"EL MOTO MÉNDEZ"
(Tarija, 1784-1849)**

Líder guerrillero que durante la Guerra de la Independencia participó en las batallas de Tucumán (1812), Salta (1813) y La Tablada (1817). Promovió la incorporación de Tarija a la República de Bolivia, a pesar de los fuertes vínculos que mantenía con sus compañeros de lucha de Salta.

*Muy bien Anita!!!
Este héroe luchó también
en Argentina y promovió la
incorporación de Tarija a
nuestro país.*

Los nuevos billetes contienen también imágenes de sitios históricos y naturales del país. ¿Quiénes conocen la Isla del Pescado?



ISLA DEL PESCADO, SALAR DE UYUNI

Atractivo turístico ubicado en medio del Salar de Uyuni, que a la distancia se asemeja a la figura de un pez.

Desde su cumbre se observa el volcán Tunupa y el Salar de Uyuni, una de las maravillas naturales del mundo.

Yo conozco el Salar. En el billete dice "Isla del Pescado, Salar de Uyuni".

Si Carlitos, esta Isla está en medio del Salar de Uyuni que es una de las maravillas naturales del mundo. ¿Y qué saben de la Caverna de Umajalanta?

Profe, la Caverna de Umajalanta está en Torotoro.



CAVERNA DE UMAJALANTA, TOROTORO

Gruta natural de múltiples galerías de roca caliza, en las cuáles se formaron llamativas figuras, entre ellas un escenario teatral.

Se constituye en la caverna más extensa (7.000 metros) y profunda (164 metros) de Bolivia. Es uno de los sitios turísticos más visitados del país.

Muy bien Renato, esta caverna se encuentra en Potosí. Es un lugar turístico y en sus alrededores existen huellas de dinosaurios.



Lo que me gusta más de los nuevos billetes es que se concientiza a la población a cuidar la flora y la fauna del país ya que existen especies que se encuentran en peligro de extinción.

¿Conocen al Picaflor Gigante?



PICAFLOR GIGANTE

Ave de la región andina que se caracteriza por su gran tamaño (hasta 22 centímetros) con relación a otras de su especie.

Tiene la habilidad de cambiar fácilmente de dirección mientras vuela, incluso en reversa. Se mantiene suspendida en el aire para alimentarse del néctar de la flora del lugar.

Son esas aves que vuelan como un helicóptero, ¿no es cierto?

Así es, estas aves tienen la habilidad de cambiar de dirección rápidamente y se alimentan mientras vuelan.

Finalmente en esta lámina conoceremos la Puya Raimondi que es una planta de gran tamaño que florece una sola vez, para luego morir. Lamentablemente, se encuentra en peligro de extinción.

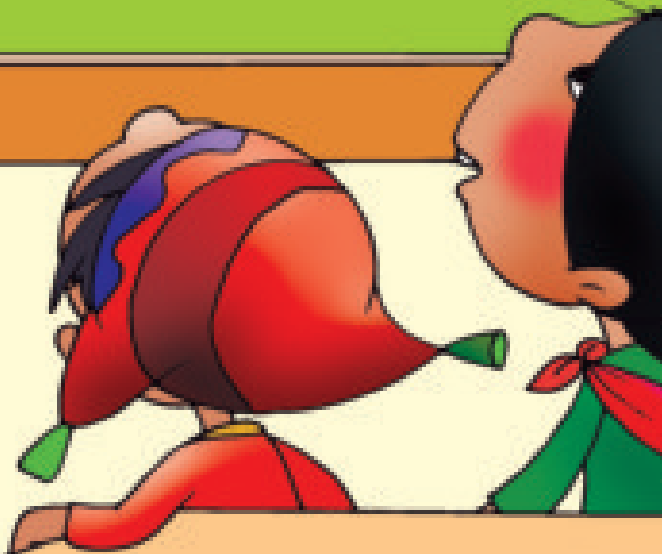


PUYA RAIMONDI

Planta de gran tamaño que supera los 10 metros, propia de la zona andina, cuya floración ocurre una sola vez cuando llega a una edad aproximada de 80 años, para luego morir.

Por la constante disminución de su población, se encuentra en peligro extinción.

Profe, no sabíamos eso. Qué bueno que esté presente en el nuevo billete de Bs10 porque es importante protegerla.



En la página de Internet www.bcb.gob.bo encontrarán dos mapas interactivos de Bolivia donde podrán aprender más sobre las imágenes de los nuevos billetes.



SÍMBOLOS NACIONALES



■ Billete Bs10
 ■ Billete Bs20
 ■ Billete Bs50
 ■ Billete Bs100
 ■ Billete Bs200

Pero no olviden que todos los bolivianos estamos representados en la PFB.



Profe, ¿Los billetes anteriores de Bs10 que tengo ahorrados seguirán valiendo?.

Los anteriores y nuevos billetes seguirán circulando juntos con plena validez, hasta que los primeros cumplan su vida útil. Por esta razón, los nuevos billetes son del mismo material (100% algodón), mantienen sus dimensiones (14x7cm) y colores predominantes (azul Bs10; naranja Bs20; violeta Bs50; rojo Bs100 y café Bs200) de los billetes anteriores.



Y profe, ¿sólo hay billetes nuevitos de Bs10?. Ya quisiera tener los cuatro billetes nuevos que faltan y conocerlos.

El BCB emitirá billetes de todos los cortes de forma gradual, cada tres meses. El próximo billete en circular será el de Bs20, luego el de Bs50, más adelante el de Bs100 y finalmente el de Bs200.



DÍA 2

CONOCIENDO LAS
MEDIDAS DE
SEGURIDAD DEL
BILLETE DE BS10

Profe, ayer nos habló que una de las razones para emitir los nuevos billetes es mejorar las medidas de seguridad. ¿Puede hablarnos más de este tema?

Claro que si, contar con medidas de seguridad modernas permitirá a la población reconocer más fácilmente los billetes auténticos y rechazar los billetes falsos.



¡Sí!, a mi abuelita le dieron un billete falso de 200 bolivianos y se puso muy triste.



Los bancos centrales recomiendan cambiar de familia de billetes cada 15 años para poder modernizar sus medidas de seguridad. Como pueden ver en la pizarra en los últimos años la mayoría de los países de la región han emitido nuevas familias de billetes.



Argentina



Anterior familia: 1992
Nueva familia: 2016



Bolivia



Anterior familia: 1987
Nueva familia: 2018



Brasil



Anterior familia: 1994
Nueva familia: 2010



Colombia



Anterior familia: 2006
Nueva familia: 2016



Guatemala



Anterior familia: 1996
Nueva familia: 2010



México



Anterior familia: 1996
Nueva familia: 2006



Nicaragua



Anterior familia: 2003
Nueva familia: 2015



Perú



Anterior familia: 1991
Nueva familia: 2009



República Dominicana



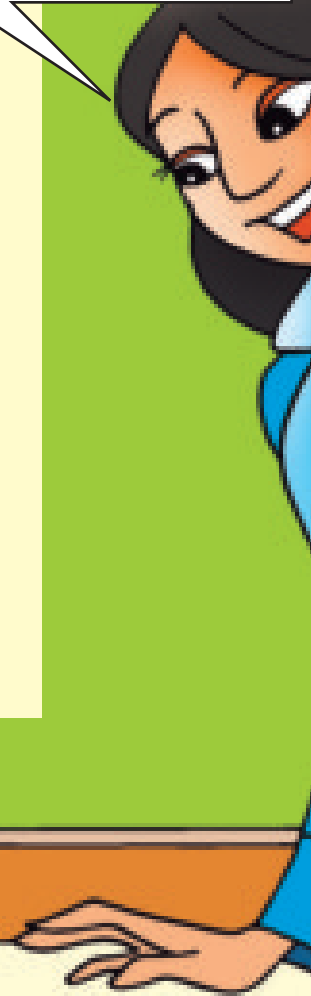
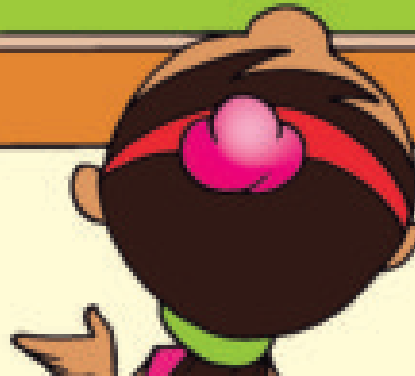
Anterior familia: 2000
Nueva familia: 2014



Venezuela



Anterior familia: 2008
Nueva familia: 2016



Profe ¿qué medidas de seguridad modernizan a los billetes y cómo podemos reconocer un billete auténtico de uno falso?



Para reconocer un billete auténtico, el BCB recomienda utilizar nuestros sentidos y realizar tres acciones: MIRE – TOQUE - INCLINE.



En la siguiente lámina podemos ver las medidas de seguridad que se pueden reconocer con el sentido de la vista.



Profe,
¿qué
quiere
decir
visto a
contra-
luz?.

Mire

Con la acción **MIRE** se pueden reconocer tres medidas de seguridad: la marca de agua, el motivo coincidente y las fibrillas. Leamos las definiciones y si hay alguna duda me preguntan.

MARCA DE AGUA

Compuesta por tres elementos que vistos a contraluz reproducen: i) la imagen de José Santos Vargas, ii) un tambor al lado del personaje formado por puntos y iii) el valor del billete "10" en la parte inferior.



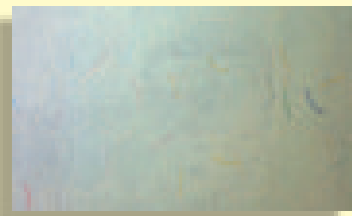
MOTIVO COINCIDENTE

Impresiones en ambos lados del billete, en la parte inferior izquierda del anverso y derecha del reverso, que vistas a contraluz completan exactamente el número "10" entre el color azul y naranja.



FIBRILLAS

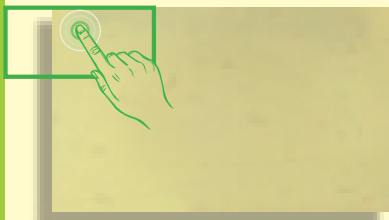
Pequeños y delgados hilos de color rojo, amarillo, verde y azul que se encuentran inmersos y distribuidos al azar en todo el billete.



Visto a contraluz quiere decir que debes alzar el billete hacia un lugar claro (ventana) o un foco y ver a través del billete para así distinguir la marca de agua y el motivo coincidente.

Toque

Los billetes también hay que tocarlos para apreciar la calidad del papel y las impresiones en alto relieve.



CALIDAD DEL PAPEL

Los billetes están impresos en un papel especial de 100% algodón, cuyo grosor, calidad y textura son fáciles de sentir al tacto.



IMPRESIÓN EN ALTO RELIEVE

Es una impresión con relieve que se siente al tacto y se encuentra en los personajes, textos y valores del corte "10".



LÍNEAS Y BARRAS EN ALTO RELIEVE

En los bordes izquierdo y derecho del anverso del billete se sienten al tacto un bloque de 16 líneas cortas diagonales en alto relieve y 2 barras horizontales en la parte superior izquierda.

Profe, los anteriores billetes no tienen estas pequeñas líneas en los bordes, ¿verdad?.

Si Juanito no tenían los anteriores billetes no tienen estas líneas en los bordes. Estas líneas sirven para que las personas con deficiencias visuales puedan identificarlos con facilidad. Estas líneas serán diferentes para cada corte de billetes.

Incline

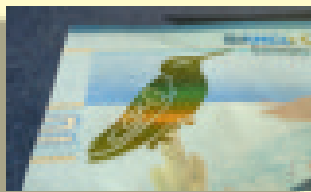


IMAGEN CON CAMBIO DE COLOR Y MOVIMIENTO

En el reverso del billete está impreso, con tinta especial, un Picaflor Gigante. Al inclinarlo muestra un efecto con movimiento de arriba hacia abajo, con cambio de color de oro a verde.



HILO DE SEGURIDAD

Está ubicado en el anverso del billete, tiene 4 milímetros de ancho, lleva la imagen de José Santos Vargas y el valor del corte "10". Al inclinarlo, cambia de color, del turquesa al azul.



IMAGEN LATENTE

Imagen del valor del corte del billete "10", ubicada sobre un cuadro azul en la parte inferior derecha del anverso, visible al inclinarlo.

Finalmente, las medidas de seguridad que se identifican al inclinar un billete son la imagen con cambio de color y movimiento, el hilo de seguridad que cambia de color y la imagen latente.

Profe, estas medidas de seguridad muestran colores y efectos muy bonitos.

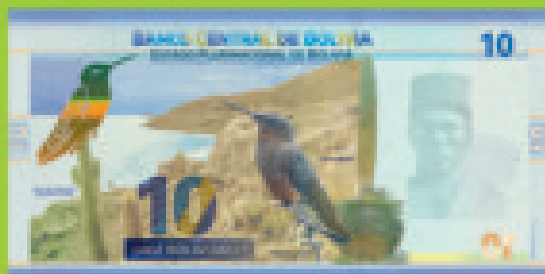
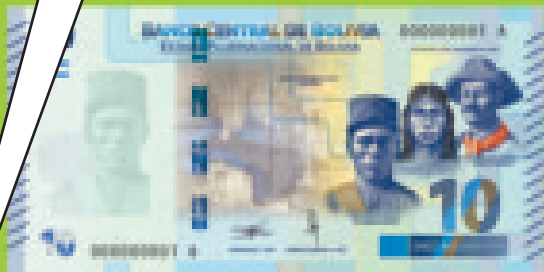
Si, pero los colores y efectos serán distintos en cada corte para distinguir unos de otros

Ví que en el billete de Bs10 "El Tambor Vargas" está en la marca de agua, en el hilo y en la impresión con relieve.

Exactamente, es una característica única en nuestros nuevos billetes de Bs10.



¿Pero memorizar tantas medidas de seguridad, profe....?



No es difícil. Hay muchas medidas de seguridad que ya conocemos como la marca de agua, el hilo de seguridad y los relieves.....



Tiene razón profe. Además, si conocemos y enseñamos las medidas de seguridad a nuestros papás, tíos, padrinos, amigos y vecinos; nunca las olvidaremos y así ayudamos a otros.

¿Cómo se los debe cuidar, profe?.

Evitando

- ▶ Arrugar
- ▶ Ensuciar
- ▶ Manchar
- ▶ Perforar
- ▶ Agujerear
- ▶ Sellar
- ▶ Doblar
- ▶ Romper
- ▶ Rayar

Queridos alumnos, creo que todos coincidimos que los billetes de la PFB tienen imágenes que representan a todo nuestro país y además que son más seguros, por tanto debemos cuidarlos ya que un billete bien conservado facilita la identificación de sus medidas de seguridad y dura muchos años más.

Evitemos arrugar, ensuciar, manchar, perforar, agujerear, sellar, doblar, romper y rayarlos.





LA PRIMERA FAMILIA DE BILLETES DEL ESTADO PLURINACIONAL DE BOLIVIA

RETIRA DE CONTRATAPA



LA PRIMERA
FAMILIA DE BILLETES
DEL ESTADO PLURINACIONAL
DE BOLIVIA

